

Le mot de Madame Le Maire

Chères Genéchoises, chers Genéchois,

Sans oublier nos préoccupations locales, je veux tout d'abord, revenir sur une actualité qui a eu lieu à des milliers de kilomètres de chez nous car elle me renvoie à mes propres convictions

La démocratie américaine a démontré qu'un comportement politique basé sur la propagande du mensonge et de la haine, sur le déni ainsi que sur la défense d'intérêts purement personnels ne pouvait leurrer durablement.

Vous êtes j'en suis sûre, nombreux comme moi, à vous réjouir des résultats portant à la tête des Etats Unis un candidat modéré et une femme, jeune, à la vice-présidence.

Plus proche de nous, la menace terroriste est venue s'ajouter à la crise sanitaire rendant plus compliquée encore la gestion quotidienne.

Avec les maires de la Pévèle Carembault nous avons fait le choix de travailler en forte proximité pour assurer la cohérence de nos actions et unir nos forces.

Le parti pris qui est le nôtre consiste à **appliquer strictement l'ensemble des recommandations des différentes instances nationales et régionales sans faire de compromis pour assurer la sécurité de nos concitoyens** et assumer pleinement toute notre responsabilité dans la lutte globale contre ces deux fléaux.

Nous sommes parfaitement conscients des impacts négatifs de ces mesures et nous mettons en œuvre toutes les actions possibles pour en atténuer les conséquences.

Les élus sont présents auprès de tous les habitants et particulièrement attentifs aux plus fragiles. Nous soutenons nos entreprises et commerçants en les accompagnant dans l'accès aux différents dispositifs d'aide, en relayant leurs actions...

Nous sommes heureux de la réouverture de nos commerces et commençons à nous projeter dans les fêtes de fin d'année : les agents municipaux ont installé les décorations lumineuses, l'Association des Parents d'Elèves de l'Ecole Le Petit Prince se mobilise pour organiser des actions adaptées au contexte en partenariat avec nos commerçants, nous préparons une surprise pour nos écoliers ...

Je souhaite que cette période nous permette de retrouver un peu de gaieté avec nos proches. Je sais pouvoir compter sur votre civisme pour rester prudents et **je vous souhaite avec l'ensemble du Conseil Municipal, d'excellentes fêtes de fin d'année.**

Odile RIGA



Calendrier des Pompiers



Le contexte sanitaire ne permet malheureusement pas aux pompiers de vous proposer leur calendrier en porte-à-porte mais vous pouvez le trouver **en mairie, dans les boulangeries, chez Sylvie, à la pharmacie et au magasin d'alimentation générale.** Merci pour eux !

Association des Parents d'Elèves Le Petit Prince - Marché de Noël virtuel

L'APE vous propose **une boutique en ligne pleine d'idées de cadeaux** à faire soi-même ou avec des commerçants des environs. Alors allez-y vite avant que les stocks ne disparaissent !

<https://bit.ly/2KFK6fi>. Le catalogue complet des produits est disponible sur: <https://bit.ly/2KGz3v>

Développement durable et démarche éco-citoyenne

Des haies pour favoriser la biodiversité et limiter l'érosion des sols.

Dans le cadre du projet «**Trame verte, Trame bleue**» porté par la CCPC, **deux haies vives de 100 et 190 mètres seront plantées à Genech début décembre**: le long de la salle de sport côté sentier pédestre, et le long du chemin de balade qui part du lotissement du verger jusqu'à la voie ferrée vers Cobrieux.

L'objectif principal est de réaliser de nouvelles plantations afin de créer une continuité naturelle et de préserver la biodiversité locale. Ces « corridors » permettent à la faune et à la flore de trouver de la nourriture et un abri pour s'épanouir. Ces aménagements sont aussi des enjeux de cadre de vie, de loisirs et de déplacements doux dans les communes. Préservons ensemble la croissance de nos jeunes pousses !

Un projet pédagogique et citoyen autour d'un espace boisé.

En s'inscrivant dans le projet « 1 million d'arbres » porté par la région des Hauts de France, **le conseil municipal a donné son aval à un projet citoyen et collaboratif qui sera mené en Octobre 2021**.

Ce projet s'appuie sur la méthode du botaniste japonais Akira Miyawaki. **Sur une petite surface, il s'agit de planter un grand nombre d'arbres d'essences locales pour favoriser la biodiversité**. Les écoliers et les lycéens feront partie de l'aventure puisque ce projet inclut un volet pédagogique important. Alors préparez vos gants et vos pelles, nous vous en dirons plus l'année prochaine !

Repair Café - Report

Le repair café prévu le 21 Novembre est annulé pour cause de confinement, il sera reporté à une date ultérieure.

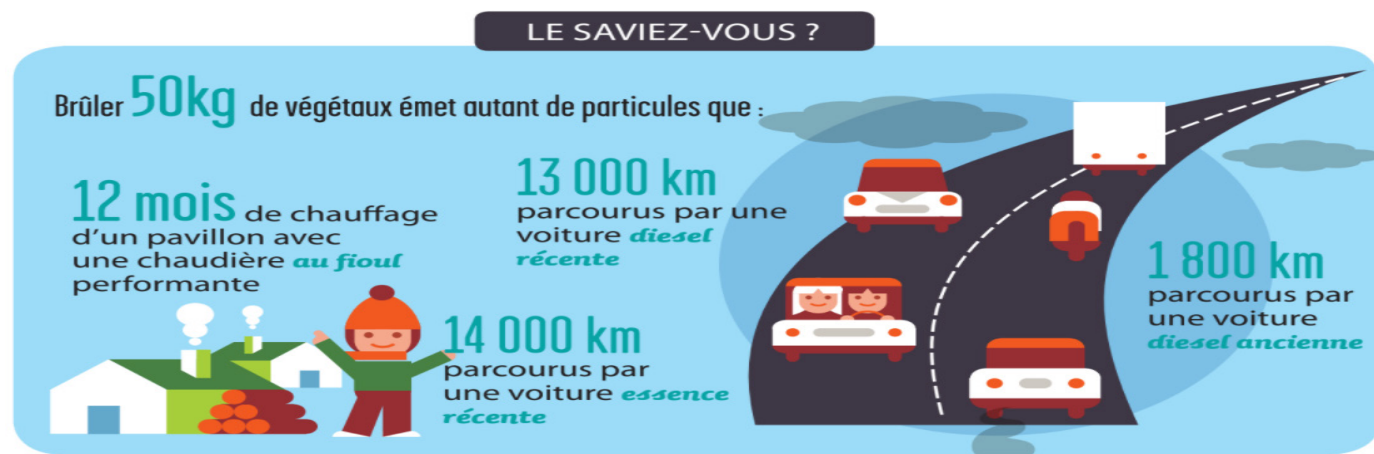
Du Vivre Ensemble

Action prévention solidarité: fichier personnes sensibles

Si vous êtes en situation de handicap ou inapte au travail, si vous êtes isolé ou avez plus de 65 ans, **inscrivez-vous auprès de la Mairie. N'hésitez pas à inscrire vos proches**. En cas de situation sanitaire d'urgence, ce registre nous permettra de nous assurer que vous allez bien et de savoir si vous avez besoin d'aide.

Feux de déchets verts

Les déchets verts doivent être déposés en déchetterie. **Il est interdit de les brûler en plein air.**



Travaux de voirie

Marquage au sol

Suite aux travaux de voirie effectués avant le confinement, les opérations de marquage au sol reprendront mi-décembre .



Enquête INSEE sur l'emploi, le chômage et l'inactivité

L'enquête se déroulera du 14 décembre 2020 au 09 janvier 2021. Un(e) enquêteur(trice) de l'Insee prendra contact avec les personnes des logements sélectionnés. Vos réponses resteront strictement confidentielles. Elles ne serviront qu'à l'établissement de statistiques comme la loi en fait la plus stricte obligation.

Don du Sang

Le jeudi 10 décembre 2020, collecte à la salle polyvalente de Templeuve sur RDV uniquement.

Don de sang Agenda 2021

Les collectes de don de sang auront lieu les jeudis 25 février, 22 avril, 24 juin, 26 août, 28 octobre et 23 décembre de 10h à 13h et de 15h à 19h15 - Salle polyvalente de Templeuve en Pévèle,



Notre Médiathèque - Décembre

RDV le 12 décembre sur la page Facebook de la médiathèque pour un conte de Noël en langue des signes.

Horaires de vacances scolaires : fermeture le mercredi matin et le jeudi par rapport à l'habitude.

Fermeture du 24 décembre au vendredi 1er janvier inclus. Pour l'instant les bénévoles n'ont pas pu rouvrir le dimanche: à suivre sur le site Facebook de la médiathèque.

Notre Mairie - Modification des horaires

La Mairie sera ouverte de 9h à 12h les 24 et 31 décembre 2020. Fermeture l'après-midi. Elle sera exceptionnellement fermée les 26 décembre et 2 janvier.



CCPC Pévèle Carembault

Pour les fêtes c'est local que j'achète !

Dans le magazine Pévèle Mag, vous trouverez **un bon d'achat de 10 € pour 20€ dépensés dans un des commerces locaux participant à l'opération.** Les commerces partenaires sont signalés par un bouton rouge sur la carte interactive <https://www.pevelecarembault.fr/carte-commerces-confinement2>

La Région Hauts-de-France a pour sa part adopté des aides en faveur du développement du commerce local en ligne qui prévoit **jusqu'à 500 euros d'aide aux artisans et commerçants qui se lancent dans la vente en ligne** : <https://www.pevelecarembault.fr/terre-entrepreneurs/aide-regionale-commerce-ligne/>

Collecte des Déchets Verts

À partir du 1er décembre 2020 et jusqu'au 28 février 2021, la collecte des déchets verts aura lieu une fois par mois (le premier mardi du mois) : les mardis 2 décembre 2020, 5 janvier 2021 et 2 février 2021.

Ramassage Encombrants

Le ramassage des encombrants aura lieu **le lundi 1er février**. Pour le reste de l'année 2021 vos encombrants sont à déposer à la déchetterie.

Tribunes des élus

« Tous Acteurs pour Genech »

Pas de communication en plus de celle de Mme Le Maire

« Genech... Pour vous, avec vous »

Nous avons tous hâte que le confinement s'assouplisse afin que nous puissions retrouver un semblant de vie sociale. Nous pensons en priorité à nos aînés, mais aussi aux jeunes enfants pour lesquels tout brassage à l'école, en récréation comme en garderie, est exclu. Rappelons que dans le dernier bulletin municipal, figure un document en direction des personnes de plus de 60 ans ou en situation de handicap ou de fragilité. Nous vous engageons vivement à le remplir et à nous le retourner en Mairie. Il nous permettra de prendre de vos nouvelles et de vous venir en aide au plus vite en cas de besoin. Le Plan Local d'Urbanisme est actuellement en cours de révision. Nous continuerons à pousser dans le sens d'une meilleure prise en compte de l'environnement qui garantira une meilleure qualité de vie pour nos concitoyens. Nous refusons de céder à la vague déferlante de constructions qui envahit la plupart de nos voisins. Nous avons besoin de construire, c'est vrai, mais le moins possible ! Il faut qu'à Genech, la ruralité soit préservée. Il nous reste à vous souhaiter, malgré tout, les meilleures fêtes de fin d'année possibles en espérant qu'elles pourront se tenir en famille. Nous avons besoin de nous retrouver.

Pascal GRULOIS – Patricia MOISSETTE – Hervé GUYON

« Genech, préservons notre village »

Contrairement à ce qu'indiquait le Genech info d'Octobre notre tribune était bien parvenue dans les temps pour sa parution. Elle a été censurée par Mme le Maire qui a refusé de la publier. L'urbanisation soi-disant maîtrisée à Genech ? Promesse de campagne de Mme RIGA (tract de Mars 2020). Un projet de construction de 6 maisons rue Jules Brienne vient de passer à 10 ! Le bétonnage continue. Ces 10 maisons viennent s'ajouter aux 29 qui seront construites avec accès par la rue du bas chemin et allée de la voyette. La Mairie s'est engagée à planter 2100 arbres. Elle dispose de 80 000 m² de terrains mais seuls 700m² (0.9 % de sa superficie) seraient dévolus à ces plantations. Il serait intéressant de savoir où ces 2100 arbres seront plantés, 700 m² ne pouvant accueillir qu'un bosquet. Au premier conseil municipal, la Mairie a augmenté les indemnités de son équipe. Budget supplémentaire annuel de 20 000 €. Tous nos encouragements à la boulangerie Monniez pour sa réouverture. Bonnes fêtes de fin d'année, votre dévoué.

Hugues MALFAIT

Recensement Citoyen

Les garçons et les filles **nés en octobre, novembre et décembre 2004** sont invités à se présenter à la Mairie avec une pièce d'identité et le livret de famille de leurs parents avant le **31 décembre 2020** pour inscription sur les listes de recensement citoyen.

| | | | | |
|---|---|--|---|--|
| <p>Mairie</p> <p>Lundi Jeudi 16h - 17h30 Mardi 16h - 18h30 Mercredi Vendredi Samedi 9h - 12h 24 et 31 déc : 9h30-12h Fermée 26/12 et 02/12</p> <p>Tél : 03 20 84 57 16</p> | <p>Médiathèque Horaires vacances</p> <p>Lundi 16h30 - 18h30 Mercredi 15h - 19h Samedi 10h30 - 12h30 Dimanche (à suivre) Fermée 24/12 au 01/01</p> <p>Tél : 09 67 70 52 38</p> | <p>Relais Poste Chez Sylvie</p> <p>Lundi Mardi Mercredi Vendredi Samedi 7h30 - 12h30 14h - 19h Jeudi 7h30 - 12h30 Dim 8h - 12h</p> <p>Tél : 03 20 79 47 35</p> | <p>Déchetterie</p> <p>Horaires hiver du 1er Octobre au 31 Mars Du lundi au samedi 9h - 11h45 13h - 16h45 Dimanche 9h - 11h45</p> <p>Tél : 09 67 80 34 66</p> | <p>Collecte déchets</p> <p>Tri sélectif : Mardis 1er-15 & 29 déc 12 & 26 Janvier 2021</p> <p>Déchets ménagers : tous les mardis</p> <p>Déchets Verts : 1er mardi du mois : 2 déc, 5 janvier</p> |
|---|---|--|---|--|

Plus d'informations sur www.Genech.fr et sur Facebook/VilledeGenech